

DES TRACES DE L'HISTOIRE DANS L'ENVIRONNEMENT : L'aqueduc gallo-romain de Lutèce

La période gallo-romaine (de +52 jusqu'à la fin du V^e siècle) est marquée par la volonté des Romains de mener l'eau au plus près de la population, comme pour l'alimentation des fontaines ou des bains publics appelés les « thermes ». L'eau des fleuves pas toujours très propres, les cours d'eau et les eaux de pluies étant insuffisants, certaines villes importantes possèdent plusieurs aqueducs. Lutèce, qui n'est alors qu'une ville secondaire (contrairement à Lyon, dans le Rhône, ou Autun, en Bourgogne), construit le sien pendant la fin du II^e et le début du III^e siècle.

A – LE TEXTE À ÉTUDIER

La ville antique de Lutèce (qui deviendra Paris vers 310), est créée depuis près d'un siècle et compte 4 à 5 000 habitants lorsque les autorités romaines mettent en chantier la construction d'un aqueduc destiné à conduire jusqu'à elle des eaux captées aux alentours de Rungis. Lutèce s'étale alors sur une cinquantaine d'hectares sur la rive gauche de la Seine et possède trois établissements de bains publics, dont les thermes de Cluny.

La date exacte de la construction de l'aqueduc gallo-romain est imprécise, mais sa technique de construction permet de penser que c'est entre la première moitié du II^e et la seconde moitié du III^e siècle qu'il a été édifié. Ce monument est, dans sa plus grande longueur, situé dans la vallée de la Bièvre où il traverse Fresnes, l'Haÿ-les-Roses, Arcueil, Cachan et Gentilly.

La conduite d'eau était construite en béton et coulée dans une tranchée (voir image 4). La conduite emprunte le flanc ouest de la vallée de Rungis puis vire au nord, à Fresnes, pour suivre la rive droite de la vallée de la Bièvre. Elle récupère d'autres sources à Cachan puis franchit la vallée de la Bièvre, grâce à un pont à arcades permettant à la canalisation de passer d'une rive à l'autre. Ce pont-aqueduc de 33 piles, d'une longueur de 330 mètres et d'une hauteur de 14 mètres au plus profond de la vallée, ne comportait qu'un étage. Il franchit la Bièvre à la limite communale d'Arcueil et de Cachan. L'endroit n'est pas anodin car il correspond au point le plus étroit de la vallée. La canalisation rejoint ensuite Gentilly, contourne la butte de Montsouris et atteint la rue Saint-Jacques jusqu'aux thermes. Après les V^e et VI^e siècles, l'entretien de l'aqueduc n'étant plus assuré, des habitants construisent leurs habitations entre les arches.

Lorsqu'il construira l'aqueduc Médicis (Cf fiche Arcueil sur les aqueducs Médicis et Belgrand), l'architecte Salomon de Brosse s'inspirera de l'architecture de l'aqueduc gallo-romain dont les vestiges sont encore nombreux au début du XVII^e siècle.

Aujourd'hui, il ne reste à Cachan que deux piliers de l'ancien pont-aqueduc gallo-romain de Lutèce, accolés aux arcades du pont-aqueduc de Médicis, et sur lesquels des marques laissées par les tailleurs de pierre sont encore visibles. Il s'agit de dessins d'outils, de dessins géométriques ou symboliques, et de lettres. Un cadran solaire a également été placé au niveau de l'un des piliers. A l'occasion de différents travaux, des morceaux de la canalisation ont été mis à jour, ce qui a permis son étude. Un vestige de cette canalisation est visible à Paris, avenue Reillé, dans le XIV^e arrondissement, près du parc Montsouris.

B – LES IMAGES

Image 1 - Restes de l'aqueduc bâti par les Romains au-dessus de l'ancien fief des Arcs à Cachan – Estampe – Léon Gaucherel – vers 1830 – MDDS



Image 2 - Les restes de l'aqueduc romain dans la cité-jardin d'Arcueil – Photo mlf



Image 3 - Une arche et trois piles de l'aqueduc romain ont été restaurées au-dessus du conservatoire de musique de Cachan – Photo mlf



Image 4 - Un morceau de la canalisation de l'aqueduc romain retrouvé à L'Haÿ-les-Roses en 1907 – Photo Sarret – MDDS



Image 5 - Tracé de l'aqueduc de Lutèce (d'après P.M. Duval – 1961) – Service départemental d'archéologie du 94

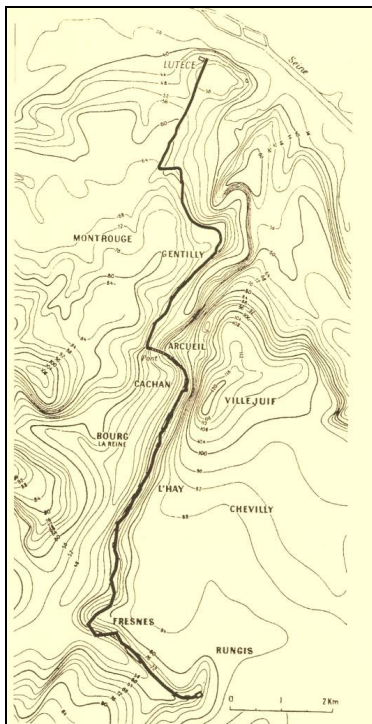
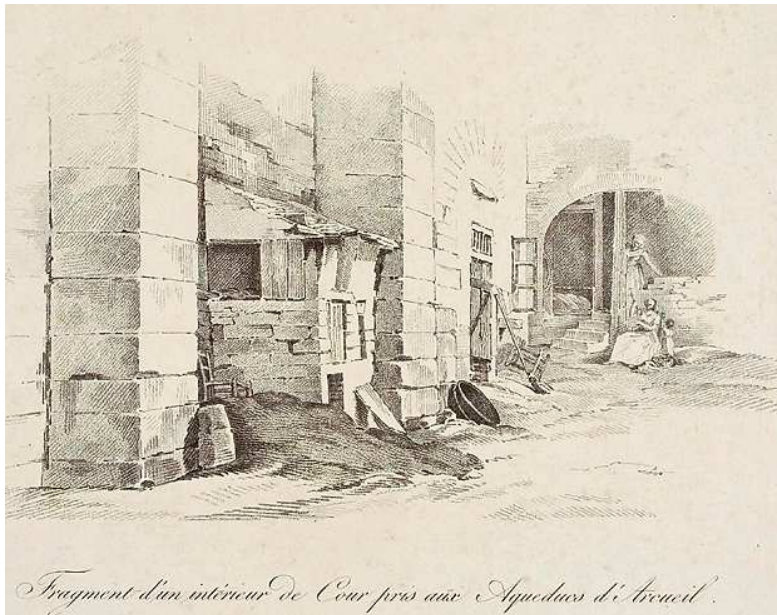


Image 6 – Mal entretenu, l'aqueduc se dégrade et n'est plus utilisé. Les riverains construisent des maisons entre les arches – MDDS



C – PROPOSITIONS POUR LE DEROULEMENT DU TRAVAIL

1 – Travail préparatoire

Les élèves auront reçu quelques notions de l'invasion de la Gaule par les Romains, de la vie quotidienne des Romains et notamment de l'utilisation des thermes, de leurs réalisations en matière d'architecture.

2 – Quelques pistes de travail

- a) L'enseignant(e) commencera par relever les mots difficiles du texte et les expliquera.
- b) Les questions possibles :
 - Que signifie gallo-romain ?
 - En observant l'image 5, citez les différentes communes traversées par l'aqueduc romain.
 - Pourquoi les Romains ont-ils construit des aqueducs ?
 - En quelle matière était construite la conduite d'eau ?
 - Cela vous étonne-t-il ? (Ce sont les Romains qui ont inventé le béton)
 - Quel est le nom actuel de Lutèce ?
 - Savez-vous ce qu'est la Bièvre et où elle se trouvait ? (voir fiche Gentilly : L'eau et l'homme)
 - Pourquoi le pont aqueduc traverse la vallée de la Bièvre à la limite d'Arcueil et de Cachan ?
 - Où se trouvent les vestiges des arcs de l'aqueduc romain ? (Conservatoire de musique)
 - Décrivez l'image 6

3 – Travail sur le terrain

- L'enseignant(e) pourra organiser une visite aux thermes antiques de Lutèce au musée de Cluny, à Paris.
- Reportage photo autour de l'aqueduc romain en partant du haut de la cité-jardin d'Arcueil jusqu'au Conservatoire de musique de Cachan. Recherche des marques d'artisans dans la partie située sous l'aqueduc Médicis à Arcueil, derrière le fief des Arcs.

Exemples de marques : (Photos mlf)



4 – Synthèse(s) du travail

- ➔ Réaliser, une maquette de la conduite d'adduction d'eau de l'aqueduc et de son fonctionnement

Voir : *Mémoire pour le futur* – Conseil général et Laboratoire départemental d'archéologie du 94 – 2000 – ainsi que le site www.paris.culture.fr/fr/ville_he_aqueduc.htm

- ➔ Réaliser une expo photo/dessins avec les images du reportage, agrémentée d'un texte pour les élèves préférant l'expression écrite.

G
K I
A V V
H
G R A N D
C R T C
F - R O R L Y
O V V
S E I N E V
P A A
B M I J È V R E
S V